

JENNIFER FISHER • JIM DROBNICK

RE-IMAGINING TABLEAUX VIVANTS

CounterPoses

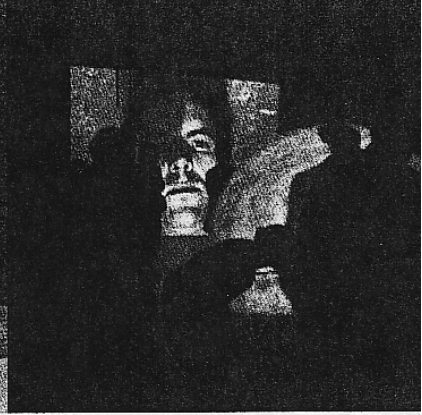
RE-CONCEVOIR LE TABLEAU VIVANT

OBORO • DISPLAY CULT

8
1
285



COLETTE



DAVID MCFARLANE

Colette's *Attends-moi... j'arrive* ("Hold On... I'm On My Way") worked in continuity with the tableaux vivants she has been staging since the 1970s that place the female body at the intersection of commercial and cultural myths. Reclining in luxurious environments, the artist has conducted a series of role-playing explorations that destabilize confining constructions of feminine identity and seek to access the power of historically significant personages. For *CounterPoses*, she held a storefront "audience" for artworld cognoscenti and neighbourhood denizens alike.

Deploying the viewing convention which traditionally enabled access to authority figures such as queens or popes, she sat on a majestic throne, elaborately dressed, inviting audience members to come forward, kneel and be blessed. Pedestrians' attention was drawn by Europop music that filled the street, which was punctuated by Colette's voice proclaiming "Hello! Hello!" Between visitations she read from *Le Devoir*, talked on the phone and conversed with individuals in her "waiting room." In this role and manner of address she claimed the eminence of theocracy, traditionally a patriarchal prerogative. Yet her carnivalesque demeanor playfully disrupted the rigidities of hierarchy and elevated everyday street life to the status of ceremony and grandeur.

Attends-moi... j'arrive

Colette

Compared to most of my installations/tableaux/performances – dating since the early seventies when I laid completely still (usually reclining) – the demands of my body in this exhibition were far less restricted and more active.

“Being present” has always been of great significance in all my tableaux. In this particular work it was something that definitely evolved as I got more involved in my character. Being propped up in a “Pope” chair certainly helped. The actual ritual act of blessing people – and the responsiveness of my willing audience – not only contributed to getting into the “role,” but took on a life of its own.

My installations are often sensuous, including perfume and flowers, sumptuous silks and satins, but audio was the most prevalent in this particular work. It drew the public's eye towards my window – since my song *Hold On... I'm on My Way*, co-written with J. Engel, was projected into the street.

In contrast to my best known tableaux – where my eyes were closed and I could only feel other people watching (and I did my best to ignore them and their comments) – this piece demanded direct contact with and concentration upon the audience. The most intense was the one-to-one relationship with the people I was blessing and occasionally even conversing with. I had to be constantly aware of the public, whether it was a single passerby or an entire crowd.

One of the most remarkable interactions I recall was that of blessing a line of young children. Another time, a group of resisting, skeptical punks passed by. They were at first amused, and finally, engaged by curiosity, they gave it a try. They walked away elevated, to their surprise as well as mine.

The most powerful moments came however from those who “believed.” It seemed that through their faith I magically and instantaneously acquired the gift of blessing – an unique and extraordinary experience.

Comparées à la plupart de mes installations/tableaux/performances, qui remontent au début des années 1970 et où j'étais complètement immobile (et, en général, étendue), les exigences pour mon corps dans cette exposition étaient beaucoup moins limitées et plus actives.

« Être présente » a toujours été d'une grande importance dans mes tableaux. Dans cette pièce-ci, quelque chose a évolué au fur et à mesure que je me suis investie dans le personnage. Que j'aie été installée dans un fauteuil « papal » m'a certainement aidée. Comme tel, le geste rituel de bénédiction des gens – et les réactions favorables de mon public bien disposé – a non seulement contribué au fait que j'entre dans la peau de mon « personnage », mais il a aussi acquis une vie propre.

Mes installations sont souvent sensuelles, incluant du parfum et des fleurs, des soies et des satins somptueux, mais c'est la partie sonore qui a prévalu dans cette pièce. Il attirait le regard des gens vers ma vitrine, puisque ma chanson, *Hold On... I'm on My Way*, coécrite avec J. Engel, était diffusée dans la rue.

À l'opposé de mes tableaux les plus connus – dans lesquels je gardais les yeux fermés et ne pouvais que sentir les gens qui me regardaient (et je faisais de mon mieux pour les ignorer ainsi que leurs commentaires) –, cette pièce exigeait que je me concentre sur le public et que je maintienne avec lui un contact direct. La relation la plus intense se produisait quand je me trouvais avec une seule personne, que je la bénissais et que parfois je m'entretenais avec elle. Je devais toujours être consciente du public, que ce soit un seul passant ou une foule au complet.

Une des interactions les plus remarquables dont je me souviens est celle d'avoir béni une rangée d'enfants. Une autre fois, un groupe de punks, résistants et sceptiques, est passé. Au début, ils étaient amusés puis, finalement, pris de curiosité, ils ont essayé. Ils sont repartis avec l'esprit élevé, à leur et à ma grande surprise.

Les moments les plus forts sont venus, cependant, de gens qui « croyaient ». Il semble qu'à travers leur foi, j'ai acquis, de façon magique et instantanée, le don de la bénédiction – une expérience unique et extraordinaire.



